

*Rapport  
Financier  
Semestriel  
2018*



# Sommaire

---

## Groupe INSTALLUX

### Comptes semestriels consolidés 2018

Rapport des Commissaires aux Comptes sur l'information financière semestrielle.....	3
Rapport du Président sur l'information financière semestrielle.....	6
Rapport semestriel d'activité.....	7
Compte de résultat .....	8
Etat du résultat global.....	9
Etat de la situation financière.....	10
Tableau des flux de trésorerie nette.....	11
Variation des capitaux propres.....	12
Notes sur les états financiers.....	13

**NOVANCES**  
COMMISSAIRE AUX COMPTES

Parc de Crécy  
13 Rue Claude Chappe  
69771 St Didier au Mont d'Or

**PREMIER MONDE**  
COMMISSAIRE AUX COMPTES

20, rue Louis Guérin  
69100 VILLEURBANNE

***SA INSTALLUX***

*Société Anonyme au capital de 4.856.000 euros*

*Chemin du Bois Rond*

***69720 SAINT BONNET DE MURE***

***RCS LYON B 963 500 905***

**RAPPORT DES COMMISSAIRES AUX COMPTES  
SUR L'INFORMATION FINANCIERE  
SEMESTRIELLE 2018**

SA INSTALLUX  
Chemin du Bois Rond  
69720 SAINT BONNET DE MURE  
RCS LYON B 963 500 905

**RAPPORT DES COMMISSAIRES AUX COMPTES**  
**SUR L'INFORMATION FINANCIÈRE**  
**SEMESTRIELLE 2018**

Aux actionnaires,

En exécution de la mission qui nous a été confiée par votre assemblée générale et en application de l'article L.451-1-2 III du Code monétaire et financier, nous avons procédé à :

- L'examen limité des comptes semestriels consolidés résumés de la société INSTALLUX, relatifs à la période du 1<sup>er</sup> janvier au 30 juin 2018, tels qu'ils sont joints au présent rapport ;
- La vérification des informations données dans le rapport semestriel d'activité.

Ces comptes semestriels consolidés résumés ont été établis sous la responsabilité du Conseil d'Administration. Il nous appartient, sur la base de notre examen limité, d'exprimer notre conclusion sur ces comptes.

## **1 - CONCLUSION SUR LES COMPTES**

Nous avons effectué notre examen limité selon les normes d'exercice professionnel applicables en France. Un examen limité consiste essentiellement à s'entretenir avec les membres de la direction en charge des aspects comptables et financiers et à mettre en œuvre des procédures analytiques. Ces travaux sont moins étendus que ceux requis pour un audit effectué selon les normes d'exercice professionnel applicables en France. En conséquence, l'assurance que les comptes, pris dans leur ensemble, ne comportent pas d'anomalies significatives obtenue dans le cadre d'un examen limité est une assurance modérée, moins élevée que celle obtenue dans le cadre d'un audit.

Sur la base de notre examen limité, nous n'avons pas relevé d'anomalies significatives de nature à remettre en cause la conformité des comptes semestriels consolidés résumés avec la norme IAS 34, norme du référentiel IFRS tel qu'adopté dans l'Union européenne relative à l'information financière intermédiaire.

## **2 - VERIFICATION SPECIFIQUE**

Nous avons également procédé à la vérification des informations données dans le rapport semestriel d'activité commentant les comptes semestriels consolidés résumés sur lesquels a porté notre examen limité.

Nous n'avons pas d'observation à formuler sur leur sincérité et leur concordance avec les comptes semestriels consolidés résumés.

Fait à Lyon, le 2 août 2018

### ***NOVANCES***

*Société de Commissaires aux comptes  
Membre de la Compagnie Régionale de Lyon  
Christophe ALEXANDRE, représentant légal*



### ***PREMIER MONDE***

*Société de Commissaires aux comptes  
Membre de la Compagnie Régionale de Lyon  
Philippe BONNEPART, représentant légal*



**SA INSTALLUX**  
Chemin du Bois Rond  
69720 SAINT BONNET DE MURE

RCS LYON B 963 500 905


**RAPPORT DU PRÉSIDENT DU CONSEIL D'ADMINISTRATION  
SUR L'INFORMATION FINANCIÈRE  
SEMESTRIELLE 2018**

En ma qualité de Président du Conseil d'Administration de la société Installux, j'atteste qu'à ma connaissance les comptes semestriels 2018 sont établis conformément aux normes comptables applicables et donnent une image fidèle du patrimoine, de la situation financière et du résultat de l'ensemble des entreprises comprises dans la consolidation, et que le rapport semestriel d'activité présente un tableau fidèle des informations mentionnées à l'article 222-6.

Fait à Saint-Bonnet-de-Mure, le 1<sup>er</sup> août 2018

**Christian CANTY**

Président du Conseil d'Administration



# Rapport semestriel d'activité

---

## Commentaires sur l'activité :

Au cours de ce 1<sup>er</sup> semestre 2018, le Groupe a enregistré une croissance de son chiffre d'affaires de 2,7 %, pour s'établir à 67,3 millions d'euros, principalement grâce à la hausse des tarifs. L'activité à l'export est en léger repli de 3 % surtout en raison d'une activité en repli de la société Installux Gulf au Moyen-Orient.

L'impact défavorable de la remontée du cours de l'aluminium, dont les conséquences sur la marge brute avaient été prises en compte dans les prévisions initiales, est atténué par la hausse du chiffre d'affaires et de la marge qui en résulte. Les charges de personnel sont stables, et les frais fixes sont en baisse ; ceux-ci prennent en compte des coûts moindres de l'ordre de 0,2 million d'euros pour la société Installux de frais de réceptions et de communication à destination des clients, et un impact favorable des dotations et reprises des provisions sur stocks d'environ 0,3 million d'euros. L'ensemble de ces facteurs permettent au Groupe d'atteindre un résultat opérationnel courant de 7,3 millions d'euros (cf. note 3), soit 10,8 % du chiffre d'affaires, quasiment stable par rapport au 1<sup>er</sup> semestre 2017.

Parmi les activités de négoce, le secteur Bâtiment/Amélioration de l'habitat est en hausse de 3 % ; le secteur Aménagement d'espaces est en légère progression de 1 %, la baisse de l'activité du pôle agencement étant compensée par la hausse de l'activité du pôle cloisons. Ces deux secteurs voient leur résultat opérationnel courant s'apprécier respectivement de 16 % et 3 %. Le secteur des Produits habitat prêts à la pose, en raison d'un début de saison très mitigé pénalisé par une météo calamiteuse, voit son activité se contracter de 3 % et présente un résultat semestriel en repli significatif, qu'un mois de juillet en forte hausse devrait en partie redresser.

Les activités industrielles présentent des résultats très satisfaisants, portées par l'activité du traitement de surface, qui même si elle

affiche des performances en léger retrait, celles-ci restent cependant supérieures aux prévisions et confirment ainsi son redressement constaté ces deux dernières années. L'activité de l'extrusion aluminium, après une année 2016 exceptionnelle et une année 2017 difficile, revient à un niveau de rentabilité plus conforme à ses standards.

Dans ce contexte, le résultat net consolidé à 5,3 millions d'euros est quasiment conforme au 1<sup>er</sup> semestre 2017.

La trésorerie nette, avec un excédent de 39,2 millions d'euros, s'accroît de 0,5 millions d'euros. Elle prend en compte le versement de 2,1 millions d'euros de dividendes et l'autofinancement de 2,9 millions d'euros d'investissements.

## Evènements postérieurs :

Il n'y a pas d'évènement postérieur susceptible d'avoir un impact significatif sur les comptes consolidés semestriels au 30 juin 2018.

## Perspectives pour le second semestre :

Compte tenu de cet environnement et des performances réalisées au 1<sup>er</sup> semestre, le Groupe Installux maintient la révision à la hausse de son budget, qui prévoyait initialement un résultat en baisse de 10 %, et ce, malgré un impact prévisible du renchérissement de l'aluminium plus important sur les comptes du 2<sup>ème</sup> semestre.

## Information sur les parties liées :

Les transactions avec les parties liées se sont poursuivies en 2018 sans évolution significative par rapport à 2017 (cf. note 28 du rapport financier annuel 2017).

## Compte de résultat

Notes	En K€	30/06/2018	30/06/2017	31/12/2017
Note 4	<b>CHIFFRE D’AFFAIRES</b>	<b>67 252</b>	<b>65 496</b>	<b>124 040</b>
	Achats consommés	-33 079	-29 872	-59 178
	Variation des stocks de produits en cours et de produits finis	485	-309	35
	Charges de personnel	-11 004	-11 006	-21 088
	Charges externes	-13 345	-13 614	-25 839
	Impôts et taxes	-698	-642	-1 274
	Dotation aux amortissements	-1 883	-1 820	-3 830
	Dotation nette aux provisions	-89	-489	-321
Note 5	Autres produits et charges d’exploitation (1)	-375	-265	-799
	<b>RÉSULTAT OPÉRATIONNEL COURANT</b>	<b>7 264</b>	<b>7 478</b>	<b>11 746</b>
	Autres produits et charges opérationnels non courants			
	<b>RÉSULTAT OPÉRATIONNEL</b>	<b>7 264</b>	<b>7 478</b>	<b>11 746</b>
	Produits de trésorerie et d’équivalents de trésorerie	211	209	397
	Coût de l’endettement financier brut	-5	-2	-5
	<b>COÛT DE L’ENDETTEMENT FINANCIER NET</b>	<b>206</b>	<b>208</b>	<b>392</b>
	Autres produits et charges financiers	-9	8	66
Note 6	Charge d’impôt	-2 172	-2 274	-3 139
	<b>RÉSULTAT NET</b>	<b>5 289</b>	<b>5 420</b>	<b>9 066</b>
	. dont part du Groupe	5 182	5 226	8 705
	. dont part des intérêts minoritaires	106	193	361
Note 7	<b>Résultat par action (part du Groupe)</b>	17,08	17,22	28,68
	<b>Résultat dilué par action (part du Groupe)</b>	17,08	17,22	28,68

(1) Essentiellement pertes sur créances irrécouvrables (hors effet des dotations et reprises sur provisions)



## Etat du résultat global

En K€	30/06/2018	30/06/2017	31/12/2017
<b>Résultat net consolidé (report)</b>	<b>5 289</b>	<b>5 420</b>	<b>9 066</b>
<b>Autres éléments du résultat net global :</b>			
- Ecart de conversion	60	-150	-322
<b>Total des éléments qui seront reclassés ultérieurement en résultat net consolidé</b>	<b>60</b>	<b>-150</b>	<b>-322</b>
- Ecart actuariel sur les engagements de retraite	57	50	3
- Impôts différés sur écarts actuariels	-16	-17	-1
<b>Total des éléments qui ne seront pas reclassés ultérieurement en résultat net consolidé</b>	<b>41</b>	<b>33</b>	<b>2</b>
<b>Résultat net global</b>	<b>5 389</b>	<b>5 303</b>	<b>8 746</b>
- dont part du Groupe	5 262	5 172	8 491
- dont part des intérêts minoritaires	127	131	255

## Etat de la situation financière

### Actif

Notes	En K€	30/06/2018	31/12/2017
	Ecart d'acquisition	663	663
Note 8.2	Immobilisations incorporelles	671	675
Note 8.3	Immobilisations corporelles	22 954	22 382
Note 8.4	Actifs financiers non courants	817	796
	Autres actifs non courants		
Note 12	Impôts différés actifs nets	1 264	1 210
	<b>TOTAL DES ACTIFS NON COURANTS</b>	<b>26 369</b>	<b>25 726</b>
	Stocks	23 972	21 857
Note 9	Créances clients et autres actifs liés aux contrats clients	26 862	21 137
	Créances d'impôt sur les sociétés	203	836
	Autres actifs courants	3 482	5 703
Note 10	Trésorerie et équivalents de trésorerie	43 656	42 023
	<b>TOTAL DES ACTIFS COURANTS</b>	<b>98 175</b>	<b>91 556</b>
	<b>TOTAL ACTIF</b>	<b>124 544</b>	<b>117 283</b>

### Passif

Notes	En K€	30/06/2018	31/12/2017
	Capital	4 856	4 856
	Prime de fusion	877	877
	Réserves et résultats consolidés	87 700	84 562
	Capitaux propres - Part du Groupe	93 432	90 295
	Intérêts minoritaires	573	733
	<b>TOTAL DES CAPITAUX PROPRES</b>	<b>94 005</b>	<b>91 028</b>
	Engagements au titre des pensions et retraites	1 811	1 752
	Provisions non courantes		
	Dettes financières non courantes		
Note 12	Impôts différés passifs nets		
	<b>TOTAL DES PASSIFS NON COURANTS</b>	<b>1 811</b>	<b>1 752</b>
Note 11	Provisions courantes	1 064	1 068
Note 10	Dettes financières courantes	4 500	3 345
	Dettes fournisseurs	15 373	14 247
	Dettes d'impôt sur les sociétés	650	375
	Autres passifs courants	7 141	5 467
	<b>TOTAL DES PASSIFS COURANTS</b>	<b>28 728</b>	<b>24 502</b>
	<b>TOTAL PASSIF</b>	<b>124 544</b>	<b>117 283</b>

## Tableau des flux de trésorerie nette

Notes	En K€	30/06/2018	30/06/2017	31/12/2017
	<b>Résultat net consolidé (y compris intérêts minoritaires)</b>	<b>5 289</b>	<b>5 420</b>	<b>9 066</b>
	Amortissements et provisions (hors actif circulant), dont variation des engagements au titre des indemnités de fin de carrière	1 994	1 929	4 140
	Plus ou moins-values de cessions	28	-26	-21
	Coût de l'endettement financier net (excédent)	-206	-208	-392
	Charge d'impôt (y compris impôts différés)	2 172	2 274	3 139
	<b>Capacité d'autofinancement avant coût de l'endettement financier net et impôt</b>	<b>9 277</b>	<b>9 389</b>	<b>15 931</b>
	Impôts versés	-2 241	-2 219	-3 193
	Variation des stocks	-2 129	1 590	-148
	Variation du poste clients	-5 816	-7 838	-1 737
	Variation du poste fournisseurs	1 513	4 927	3 810
	Variation des autres actifs et passifs courants	4 828	3 493	-1 306
	<b>Variation du besoin en fonds de roulement lié à l'activité</b>	<b>-3 845</b>	<b>-46</b>	<b>-2 574</b>
	<b>FLUX NET DE TRÉSORERIE GÉNÈRE PAR L'ACTIVITÉ</b>	<b>5 431</b>	<b>9 343</b>	<b>13 357</b>
Note 8.1	Acquisition d'immobilisations	-2 906	-2 561	-5 056
	Cession d'immobilisations	129	62	169
	Incidence des variations de périmètre			-195
	<b>FLUX NET DE TRÉSORERIE LIÉ AUX OPÉRATIONS D'INVESTISSEMENT</b>	<b>-2 777</b>	<b>-2 499</b>	<b>-5 082</b>
	Dividendes versés aux actionnaires de la société mère	-2 125	-2 428	-2 428
	Dividendes versés aux minoritaires des sociétés intégrées	-288	-204	-190
	Remboursement d'emprunts			
	Intérêts financiers nets versés (excédent)	206	208	392
	<b>FLUX NET DE TRÉSORERIE LIÉ AUX OPÉRATIONS DE FINANCEMENT</b>	<b>-2 207</b>	<b>-2 425</b>	<b>-2 226</b>
	Incidence des variations de cours des devises	30	-85	-175
	<b>VARIATION DE LA TRÉSORERIE NETTE</b>	<b>478</b>	<b>4 334</b>	<b>5 875</b>

<b>Note 10</b>	<b>TRÉSORERIE NETTE AU DÉBUT DE LA PÉRIODE</b>	<b>38 678</b>	<b>32 804</b>	<b>32 804</b>
<b>Note 10</b>	<b>TRÉSORERIE NETTE DE CLÔTURE</b>	<b>39 156</b>	<b>37 138</b>	<b>38 678</b>

La trésorerie est une trésorerie nette de la trésorerie passive et des comptes courants répondant à la définition de la trésorerie.

La variation du besoin en fonds de roulement est de - 3,8 M€ sur le 1<sup>er</sup> semestre 2018, alors qu'elle avait un impact quasi-nulle sur le 1<sup>er</sup> semestre 2017. Cela s'explique notamment par une stabilité des stocks de billettes d'aluminium de la société Installux Extrusion Services au 30 juin 2018, contre une baisse de 2,8 M€ au 30 juin 2017.

## Variation des capitaux propres

En K€	Capital	Prime de fusion	Réserves et résultats consolidés	Autres éléments du résultat global		Total part Groupe	Minoritaires	Total
				Ecart de conversion	Ecarts actuariels liés aux IFC			
<b>CAPITAUX PROPRES AU 01/01/2017</b>	<b>4 856</b>	<b>877</b>	<b>78 443</b>	<b>263</b>	<b>-207</b>	<b>84 232</b>	<b>668</b>	<b>84 900</b>
<i>Résultat net global</i>			<i>5 226</i>	<i>-88</i>	<i>33</i>	<i>5 172</i>	<i>131</i>	<i>5 303</i>
Dividendes			-2 428			-2 428	-204	-2 632
<b>CAPITAUX PROPRES AU 30/06/2017</b>	<b>4 856</b>	<b>877</b>	<b>81 242</b>	<b>175</b>	<b>-174</b>	<b>86 975</b>	<b>595</b>	<b>87 570</b>
<i>Résultat net global</i>			<i>3 479</i>	<i>-128</i>	<i>-31</i>	<i>3 319</i>	<i>139</i>	<i>3 458</i>
<b>CAPITAUX PROPRES AU 31/12/2017</b>	<b>4 856</b>	<b>877</b>	<b>84 721</b>	<b>47</b>	<b>-205</b>	<b>90 295</b>	<b>733</b>	<b>91 028</b>
<i>Résultat net global</i>			<i>5 182</i>	<i>39</i>	<i>41</i>	<i>5 262</i>	<i>127</i>	<i>5 389</i>
Dividendes			-2 125			-2 125	-288	-2 412
<b>CAPITAUX PROPRES AU 30/06/2018</b>	<b>4 856</b>	<b>877</b>	<b>87 778</b>	<b>86</b>	<b>-164</b>	<b>93 432</b>	<b>573</b>	<b>94 005</b>

## Notes sur les états financiers consolidés au 30 juin 2018

---

NOTE 1 – PRINCIPES COMPTABLES .....	14
NOTE 2 – PÉRIMÈTRE DE CONSOLIDATION .....	17
NOTE 3 – INFORMATION SECTORIELLE .....	19
NOTE 4 – CHIFFRE D’AFFAIRES .....	20
NOTE 5 – AUTRES PRODUITS ET CHARGES .....	20
NOTE 6 – CHARGE D’IMPÔT.....	21
NOTE 7 – RÉSULTAT PAR ACTION .....	21
NOTE 8 – ACTIFS NON COURANTS.....	22
NOTE 9 – CRÉANCES CLIENTS ET AUTRES ACTIFS LIÉS AUX CONTRATS CLIENTS .....	23
NOTE 10 – TRÉSORERIE .....	24
NOTE 11 – PROVISIONS COURANTES .....	24
NOTE 12 – IMPÔTS DIFFÉRÉS.....	24

## NOTE 1 – PRINCIPES COMPTABLES

Les comptes consolidés semestriels au 30 juin 2018 ainsi que les notes y afférentes ont été arrêtés par le Conseil d'Administration de la société Installux du 1<sup>er</sup> août 2018.

Les comptes consolidés du Groupe Installux sont établis conformément au référentiel IFRS édicté par l'IASB (International Accounting Standard Board) tel qu'adopté par l'Union Européenne au 30 juin 2018. Ce référentiel est disponible sur le site de la Commission Européenne ([https://ec.europa.eu/info/business-economy-euro/company-reporting-and-auditing/company-reporting/financial-reporting\\_fr](https://ec.europa.eu/info/business-economy-euro/company-reporting-and-auditing/company-reporting/financial-reporting_fr)).

Les comptes semestriels sont établis et présentés selon la norme IAS 34 « Information financière intermédiaire ». L'annexe aux comptes semestriels est présentée de façon résumée : les informations communiquées en annexes portent uniquement sur les éléments, les transactions et les événements significatifs permettant de comprendre l'évolution de la situation financière et des performances du Groupe. Ces comptes consolidés résumés doivent être lus conjointement avec les comptes consolidés de l'exercice clos le 31 décembre 2017.

Les principes comptables retenus pour l'élaboration des comptes consolidés résumés semestriels au 30 juin 2018 sont identiques à ceux retenus pour l'exercice clos au 31 décembre 2017, à l'exception des normes, amendements et interprétations d'application obligatoire pour les exercices ouverts à compter du 1<sup>er</sup> janvier 2018, qui n'ont pas eu en pratique d'impact significatif sur les comptes consolidés du Groupe ou sont non applicables. Cela concerne principalement :

- La norme IFRS 15, y compris les amendements « Clarifications d'IFRS 15 – Produits des activités ordinaires tirés des contrats conclus avec des clients ». La norme pose les principes de comptabilisation du chiffre d'affaires sur la base d'une analyse en 5 étapes successives :
  - L'identification du contrat,
  - L'identification des différentes obligations de performance, c'est-à-dire la liste des biens ou services distincts que le vendeur s'est engagé à fournir à l'acheteur,
  - La détermination du prix global du contrat,
  - L'allocation du prix global à chaque obligation de performance,
  - La comptabilisation du chiffre d'affaires et des coûts afférents lorsqu'une obligation de performance est satisfaite.

L'analyse effectuée par le Groupe a conduit à confirmer, comme indiqué dans les comptes consolidés annuels 2017, l'absence d'impact de la 1<sup>ère</sup> application de la norme IFRS 15 sur les comptes, et notamment sur le chiffre d'affaires consolidé, le résultat net et les capitaux propres consolidés.

- La norme IFRS 9, « Instruments financiers », appliquée de manière rétrospective. L'application de cette norme n'a pas eu d'impact sur les comptes du Groupe. En effet, l'analyse effectuée sur le recouvrement des créances clients n'a pas conduit à identifier de provisions complémentaires au titre des pertes attendues. Par ailleurs, le Groupe ne détient pas de titres non consolidés, ni de contrats de couverture, et aucune restructuration de dettes n'est intervenue pour les dettes encourus sur les exercices présentés.
- Les autres amendements et interprétations applicables pour les exercices ouverts à compter du 1<sup>er</sup> janvier 2018 n'ont pas eu d'incidence significative sur les comptes du Groupe ou ne sont pas applicables. Il s'agit principalement de :
  - Amendement IFRS 2 - « Paiements en actions »,
    - IFRIC 22 - « Transactions en monnaies étrangères et contrepartie anticipée »,
    - Cycle d'améliorations annuelles 2014-2016 (amendements IFRS 1 et IAS 28).

Le Groupe a choisi de ne pas appliquer par anticipation les normes, amendements et interprétations adoptés par l'Union Européenne, ou non encore adoptés par l'Union Européenne mais dont l'application anticipée aurait été possible, et qui entreront en vigueur après le 30 juin 2018. Il s'agit principalement de :

- IFRS 16 « contrats de location »,
- Cycle d'améliorations annuelles 2015-2017 (adoption par l'Union Européenne attendue fin 2018),
- Amendement IFRS 9 (adopté en mars 2018 par l'Union Européenne),
- Amendement IAS 19 (adoption par l'Union Européenne attendue fin 2018).

Ces amendements et interprétations sont applicables pour les exercices ouverts à compter du 1<sup>er</sup> janvier 2019, sous réserve de leur adoption par l'union Européenne.

La norme IFRS 16 « Contrats de locations », adoptée par L'Union Européenne le 31 octobre 2017, est d'application obligatoire pour les exercices ouverts à compter du 1<sup>er</sup> janvier 2019. L'analyse de l'impact est en cours de réalisation au sein du Groupe. L'impact sur le bénéfice net et les capitaux propres consolidés devrait être peu significatif. Pour les contrats qui seront retraités, l'application de la norme va conduire à :

- Constaté un actif corporel au titre du droit d'utilisation des contrats qui seront retraités, et en contrepartie à constater un passif financier,
- Annuler la charge de loyer, et la remplacer par une dotation aux amortissements et des frais financiers. Des réflexions sont toujours en cours, notamment au niveau français, sur les modalités d'application de la norme, concernant notamment les locations immobilières. Le Groupe n'envisage pas d'appliquer par anticipation la norme IFRS 16, et n'a pas encore choisi la méthode de transition.

Pour information, le montant des loyers constatés en charges s'élève à 1 765 K€ au 30 juin 2018, à 3 451 K€ au 31 décembre 2017, et à 1 727 K€ au 30 juin 2017. Les engagements de loyers restant à payer au 30 juin 2018 s'élève à 9 118 K€.

Les contrats de location du Groupe portent principalement sur les locations immobilières. Les baux ont essentiellement une durée de 9 ans.

Il n'existe pas de normes, amendements et interprétations publiés par l'IASB, et d'application obligatoire pour les exercices ouverts au 1<sup>er</sup> janvier 2018, mais non encore approuvés au niveau européen (et dont l'application anticipée n'est pas possible au niveau européen), qui auraient un impact significatif sur les comptes de cet exercice.

Les règles comptables appliquées ont été décrites en note 2 de l'annexe des comptes consolidés arrêtés au 31 décembre 2017. Dans certains cas, les règles comptables ont été adaptées aux spécificités de l'arrêté semestriel, conformément à la norme IAS 34. Les spécificités de l'arrêté semestriel concernent principalement les points mentionnés dans les paragraphes ci-dessous.

### **Saisonnalité :**

Roche Habitat est la seule société soumise à une activité saisonnière, notamment en raison de son activité en

grande partie orientée vers la protection solaire (store de fenêtre et de terrasse, pergola, etc.). Elle réalise d'ailleurs plus de 60 % de ses ventes au cours du 1<sup>er</sup> semestre et l'encours clients au 30 juin est en général plus de trois fois supérieur à celui du 31 décembre. En revanche, sa part dans la trésorerie du Groupe est peu significative.

### **Engagements de fin de carrière :**

L'engagement au titre des pensions et retraites a fait l'objet d'une extrapolation au 30 juin 2018 et a été calculé sur la base de la dernière table de mortalité disponible. Le taux d'actualisation de 1,90 % du 31 décembre 2017 a été maintenu, en l'absence d'évolution significative. Les autres hypothèses actuarielles sont identiques à celles retenues au 31 décembre 2017.

Aucune modification de régime n'est intervenue sur le semestre.

### **Tests de dépréciation :**

Les immobilisations incorporelles à durée de vie indéfinie et les goodwill font l'objet de tests de dépréciation systématiques lors de chaque arrêté comptable annuel. De même, les immobilisations corporelles et incorporelles à durée de vie définie font l'objet de tests de dépréciation en cas d'indice de perte de valeur.

Les tests de dépréciation ne sont réalisés dans le cadre de l'arrêté des comptes semestriels que pour les actifs ou groupes d'actifs significatifs pour lesquels il existe un indice de perte de valeur à la fin du semestre, ou pour lesquels il existait un indice de perte de valeur à la clôture précédente.

Les tests effectués n'ont pas conduit à constater une dépréciation complémentaire sur les UGT Roche Habitat et Installux Gulf respectivement.

### **Impôts :**

Un calcul réel de l'impôt sur les sociétés a été effectué au 30 juin 2018, qui conduit en pratique à une charge d'impôt nette proche de celle qui aurait été déterminée par application d'un taux d'impôt annuel estimé.

***Autres informations :***

Estimations et jugements de la Direction :

Les principaux facteurs de risques et incertitudes ont été décrits de manière détaillée dans la note 2.5 de l'annexe aux comptes consolidés annuels 2017.

Aucune modification significative n'est intervenue au cours du premier semestre 2018.

Autres actifs et passifs liés aux contrats clients :

Il n'existe pas d'actifs liés aux contrats clients autres que les créances clients, sur les exercices présentés.

Les passifs liés aux contrats clients comprennent essentiellement :

- Les produits constatés d'avance : 152 K€ au 30 juin 2018 et 33 K€ au 31 décembre 2017,

- Les avances reçues des clients : 355 K€ au 30 juin 2018 et 157 K€ au 31 décembre 2017.

Ces rubriques sont constatées au bilan en autres passifs courants.

Engagements hors bilan :

Les engagements hors bilan présentés dans la note 27 du rapport financier annuel 2017 n'ont pas connu de variation significative au cours du 1er semestre 2018, hormis ceux qui concernent les loyers immobiliers restant à payer sur la durée des baux en cours ; ils s'élèvent à 9 118 K€ au 30 juin 2018, contre 10 879 K€ au 31 décembre 2017.

Informations sur les parties liées :

Aucune variation significative n'a été constatée sur le semestre par rapport aux informations communiquées dans la note 28 des comptes consolidés annuels 2017.



## NOTE 2 – PÉRIMÈTRE DE CONSOLIDATION

### 2.1 Sociétés consolidées :

Sociétés	N° Siret	Activité	Pays	% d'intérêt au 30/06/2018	% d'intérêt au 31/12/2017
<b>BÂTIMENT ET AMÉLIORATION DE L'HABITAT</b>					
SA Installux (société mère)	963 500 905 00038	Profils et composants aluminium	France	100	100
SA Installux Trading Export (I.T.E.) (1)		Activité de trading	Suisse	100	100
Installux Gulf (filiale à 51 % d'I.T.E.) (1)		Offre Groupe	Bahreïn	51	51
<b>PRODUITS HABITAT PRÊTS A LA POSE</b>					
SAS Roche Habitat	955 509 112 00061	Produits habitat prêts à la pose	France	100	100
<b>AMÉNAGEMENT D'ESPACES</b>					
SAS Sofadi-Tiaso	659 835 433 00031	Agencement / Cloisons	France	100	100
<b>TRAITEMENT DE SURFACE</b>					
SAS France Alu Color	351 500 368 00011	Traitement de surface	France	100	100
<b>EXTRUSION ALUMINIUM</b>					
SL Installux Extrusión Services		Extrusion aluminium	Espagne	100	100
<b>DIVERS</b>					
Sarl I.M.G.	399 401 868 00019	Management	France	100	100
Sarl Côté Baies	420 014 888 00010	Animation réseau	France	100	100

(1) Par simplification, les sociétés I.T.E. et Installux Gulf ont été affectées au secteur Bâtiment et amélioration de l'habitat.

Les % de contrôle sont identiques aux % d'intérêt.

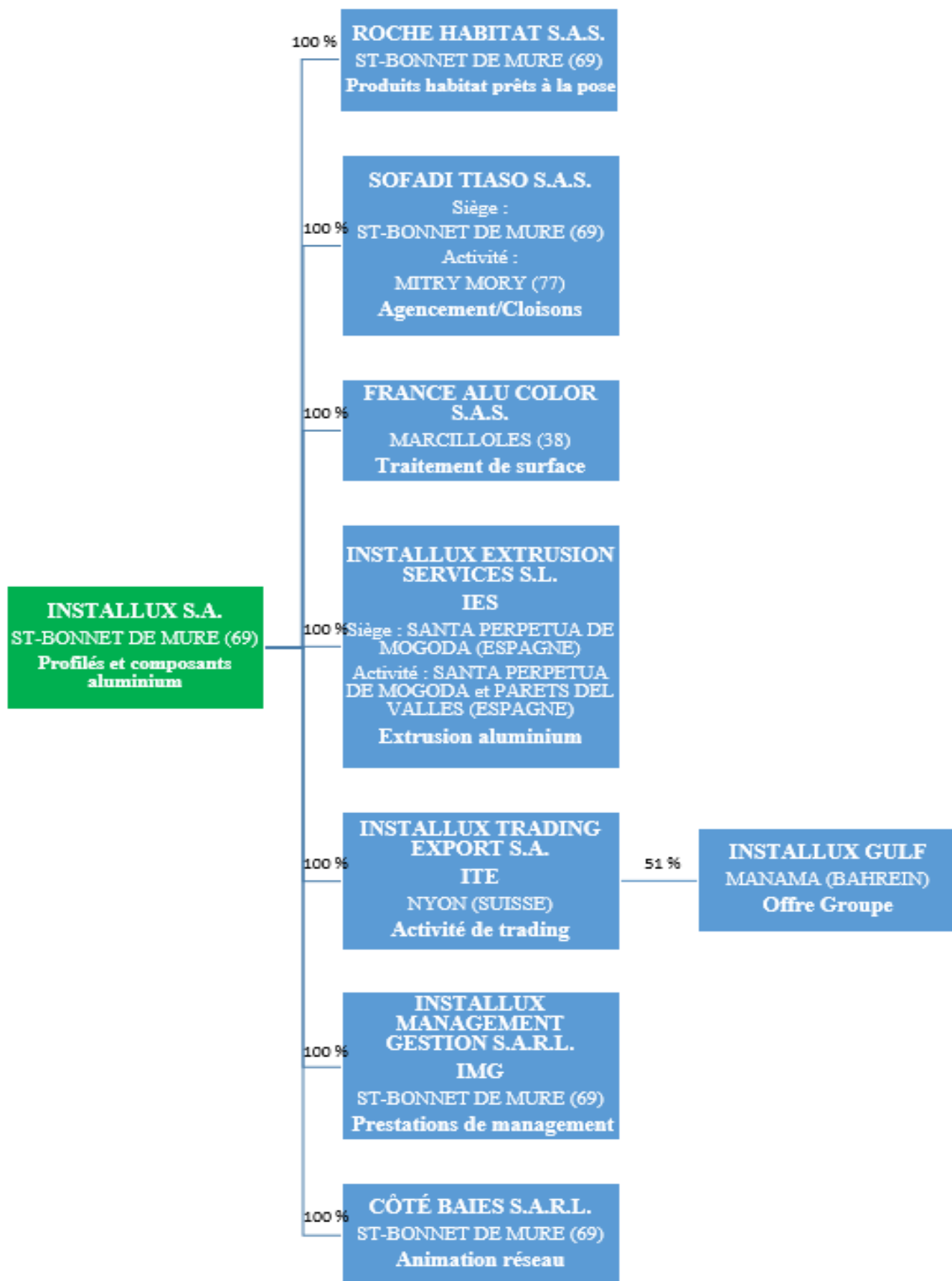
Toutes les sociétés sont consolidées par intégration globale.

### 2.2 Évolution du périmètre :

Le périmètre de consolidation est inchangé par rapport au 31 décembre 2017.

Il est rappelé que la société Côté Baies a intégré le périmètre de consolidation fin décembre 2017, date d'acquisition de 100 % de ses titres par la société Installux. Elle n'était donc pas consolidée sur le 1<sup>er</sup> semestre 2017. En l'absence d'impact significatif, aucune information pro forma n'a été communiquée.

### 2.3 – Organigramme :



## NOTE 3 – INFORMATION SECTORIELLE

30/06/2018 (en K€)	Bâtiment Amélioration de l'habitat	Produits habitat prêts à la pose	Aménagement d'espaces	Traitement de surface (2)	Extrusion aluminium (3)	Eliminations et divers	Consolidé
<b>CHIFFRE D'AFFAIRES</b>	<b>43 836</b>	<b>4 831</b>	<b>8 454</b>	<b>8 769</b>	<b>17 382</b>	<b>-16 020</b>	<b>67 252</b>
Dont revenus externes	42 153	4 592	8 435	3 674	8 183	214	67 252
Dont revenus internes (entre secteurs)	1 683	239	19	5 095	9 199	-16 234	
<b>RESULTAT SECTORIEL (1)</b>	<b>4 433</b>	<b>-363</b>	<b>522</b>	<b>1 666</b>	<b>1 144</b>	<b>-139</b>	<b>7 264</b>
Autres produits et charges opérationnels non courants							
Produits financiers nets						197	197
Impôts						-2 172	-2 172
<b>RESULTAT NET</b>							<b>5 289</b>

30/06/2017 (en K€)	Bâtiment Amélioration de l'habitat	Produits habitat prêts à la pose	Aménagement d'espaces	Traitement de surface (2)	Extrusion aluminium (3)	Eliminations et divers	Consolidé
<b>CHIFFRE D'AFFAIRES</b>	<b>42 646</b>	<b>4 971</b>	<b>8 371</b>	<b>8 871</b>	<b>14 714</b>	<b>-14 078</b>	<b>65 496</b>
Dont revenus externes	41 209	4 714	8 347	3 844	7 266	116	65 496
Dont revenus internes (entre secteurs)	1 438	257	24	5 027	7 448	-14 194	
<b>RESULTAT SECTORIEL (1)</b>	<b>3 813</b>	<b>-31</b>	<b>507</b>	<b>1 865</b>	<b>998</b>	<b>325</b>	<b>7 478</b>
Autres produits et charges opérationnels non courants							
Produits financiers nets						216	216
Impôts						-2 274	-2 274
<b>RESULTAT NET</b>							<b>5 420</b>

(1) Résultat opérationnel courant

(2) Le client Installux représente 47% du chiffre d'affaires du secteur au 30/06/2018 et 50 % au 30/06/2017.

(3) Le client Installux représente 48% du chiffre d'affaires du secteur au 30/06/2018 et 47 % au 30/06/2017.

La colonne « Eliminations et divers » comprend principalement les opérations des sociétés Côté Baies et I.M.G. et l'élimination des opérations intragroupe, dont les marges en stock provenant d'achats à l'intérieur du Groupe (impact sur le résultat sectoriel, correspondant à la variation de ces marges : - 285 K€ au 30 juin 2018 et + 217 K€ au 30 juin 2017).

Le secteur « Produits habitat prêts à la pose », correspondant à la société Roche Habitat, est le seul soumis à une activité saisonnière. Il est donc rappelé que ce secteur a enregistré sur l'ensemble de l'exercice clos le 31 décembre 2017 un chiffre d'affaires de 8 454 K€ et un résultat sectoriel de - 781 K€.

Il n'existe pas de clients externes qui représentent plus de 10 % du chiffre d'affaires consolidé du Groupe sur les exercices présentés.

## NOTE 4 – CHIFFRE D’AFFAIRES

En K€	30/06/2018	30/06/2017	31/12/2017
<b>France :</b>			
Ventes de marchandises et produits prêts à la pose	51 695	50 493	93 827
Production d'extrusion aluminium	6 097	5 394	10 201
Prestations de laquage	2 669	2 691	6 001
Produits accessoires (1)	1 657	1 619	3 050
<b>TOTAL FRANCE</b>	<b>62 118</b>	<b>60 196</b>	<b>113 079</b>
<b>Export :</b>			
Ventes de marchandises et produits prêts à la pose	4 681	4 875	10 062
Production d'extrusion aluminium	302	250	564
Prestations de laquage			
Produits accessoires (1)	151	175	334
<b>TOTAL EXPORT</b>	<b>5 135</b>	<b>5 299</b>	<b>10 961</b>
<b>TOTAL</b>	<b>67 252</b>	<b>65 496</b>	<b>124 040</b>

(1) Les produits accessoires comprennent principalement des frais de port refacturés pour un total de 918 K€ au 30 juin 2018, contre 954 K€ au 30 juin 2017.

Les règles en matière de reconnaissance du chiffre d'affaires par lignes de produits ont été indiquées dans la note 2.16 des comptes consolidés annuels 2017. Le chiffre d'affaires est essentiellement constaté à l'achèvement (livraison des produits, réalisation de la prestation), et la comptabilisation du chiffre d'affaires ne fait pas appel au jugement (les estimations portent sur l'analyse des clients). Les contrats signés avec les clients sont des contrats de courte durée. Ils ne contiennent pas de conditions de financement importantes.

Le chiffre d'affaires export correspond au chiffre d'affaires réalisé par les filiales étrangères hors de France, et le chiffre d'affaires export des sociétés françaises. Le chiffre d'affaires à l'export est principalement réalisé au Moyen-Orient.

L'analyse effectuée n'a pas conduit à présenter d'autres informations sur la ventilation du chiffre d'affaires.

## NOTE 5 – AUTRES PRODUITS ET CHARGES

### Autres produits et charges d'exploitation :

En K€	30/06/2018	30/06/2017	31/12/2017
Pertes sur créances irrécouvrables nettes des rentrées sur créances amorties	-367	-318	-704
Résultat net sur immobilisations corporelles cédées ou mises au rebut	-28	26	21
Autres	21	27	-115
<b>TOTAL</b>	<b>-375</b>	<b>-265</b>	<b>-799</b>

## NOTE 6 – CHARGE D'IMPÔT

### 6.1 Taux d'impôt :

La charge d'impôt concerne essentiellement les sociétés françaises, pour lesquelles le taux d'impôt retenu pour le calcul des impôts différés est de 28 % au 30 juin 2018 et de 33,33 % au 30 juin 2017.

La société Installux Gulf n'est pas soumise à l'impôt.

Les sociétés Installux et Roche Habitat forment un groupe intégré fiscalement.

### 6.2 Détail de l'impôt comptabilisé :

	30/06/2018	30/06/2017	31/12/2017
Impôt social	-2 241	-2 219	-3 485
Restitution à recevoir relative à la contribution sur les dividendes			291
Impôt différé	70	-55	54
<b>TOTAL</b>	<b>-2 172</b>	<b>-2 274</b>	<b>-3 139</b>

Le taux réel d'impôt ressort à 29,1 % au 30 juin 2018, à 29,6 % au 30 juin 2017 et à 25,7 % au 31 décembre 2017.

## NOTE 7 – RÉSULTAT PAR ACTION

	30/06/2018	30/06/2017	31/12/2017
Résultat net consolidé part du Groupe (K€)	5 182	5 226	8 705
Nombre d'actions ordinaires	303 500	303 500	303 500
Résultat net par action (€)	17,08	17,22	28,68

Le résultat de base est identique au résultat dilué par action, car il n'existe pas d'instrument dilutif.

## NOTE 8 – ACTIFS NON COURANTS

Aucun mouvement n'a été constaté sur les écarts d'acquisitions, et les tests de dépréciation effectués au 30 juin 2018 n'ont pas conduit à constater de dépréciations complémentaires.

### 8.1 Acquisitions de l'exercice :

En K€	30/06/2018	30/06/2017	31/12/2017
Immobilisations incorporelles	126	437	574
Immobilisations corporelles	2 481	1 827	4 329
Actifs financiers	20	3	6
Variation des dettes fournisseurs d'immobilisations et divers	279	294	147
<b>TOTAL</b>	<b>2 906</b>	<b>2 561</b>	<b>5 056</b>

### 8.2 Immobilisations incorporelles :

En K€	30/06/2018	30/06/2017	31/12/2017
Concessions, brevets, licences	2 676	2 480	2 663
Immobilisations en cours	370	328	290
<b>VALEUR BRUTE</b>	<b>3 045</b>	<b>2 808</b>	<b>2 953</b>
Concessions, brevets, licences	-2 375	-1 963	-2 278
<b>AMORTISSEMENT ET DEPRECIATION (a)</b>	<b>-2 375</b>	<b>-1 963</b>	<b>-2 278</b>
<b>VALEUR NETTE</b>	<b>671</b>	<b>845</b>	<b>675</b>

### 8.3 Immobilisations corporelles :

En K€	30/06/2018	30/06/2017	31/12/2017
Terrains et agencements	2 618	2 618	2 618
Constructions	4 492	4 492	4 492
Installations techniques	39 609	38 579	39 549
Installations techniques en location financement	626	626	626
Autres immobilisations corporelles	9 855	8 705	9 795
Avances et acomptes et immobilisations en cours	1 754	46	90
<b>VALEUR BRUTE</b>	<b>58 954</b>	<b>55 066</b>	<b>57 170</b>
Agencement des terrains	-98	-98	-98
Constructions	-1 137	-876	-1 007
Installations techniques	-28 582	-26 734	-27 840
Installations techniques en location financement	-619	-615	-619
Autres immobilisations corporelles	-5 564	-4 671	-5 223
<b>AMORTISSEMENT ET DEPRECIATION (a)</b>	<b>-36 000</b>	<b>-32 994</b>	<b>-34 788</b>
<b>VALEUR NETTE</b>	<b>22 954</b>	<b>22 072</b>	<b>22 382</b>

(a) dont dépréciations :

- sur immobilisations incorporelles

En K€	30/06/2018	30/06/2017	31/12/2017
UGT Roche Habitat	-425	-333	-425
UGT Installux Gulf (1)	-54		-53
<b>TOTAL</b>	<b>-479</b>	<b>-333</b>	<b>-478</b>

- sur immobilisations corporelles

En K€	30/06/2018	30/06/2017	31/12/2017
UGT Roche Habitat	-1 733	-1 503	-1 733
UGT Installux Gulf (1)	-347	-348	-339
<b>TOTAL</b>	<b>-2 080</b>	<b>-1 851</b>	<b>-2 072</b>

(1) Variation liée aux écarts de change

8.4 Actifs financiers non courants :

En K€	30/06/2018	30/06/2017	31/12/2017
Dépôts et cautionnement	817	797	796
<b>VALEUR BRUTE</b>	<b>817</b>	<b>797</b>	<b>796</b>
<b>PROVISION</b>			
<b>VALEUR NETTE</b>	<b>817</b>	<b>797</b>	<b>796</b>

## NOTE 9 – CRÉANCES CLIENTS ET AUTRES ACTIFS LIÉS AUX CONTRATS CLIENTS

En K€	30/06/2018	30/06/2017	31/12/2017
Valeur brute	28 279	28 759	22 279
Provision clients douteux	-1 416	-1 579	-1 142
<b>VALEUR NETTE (1)</b>	<b>26 862</b>	<b>27 180</b>	<b>21 137</b>
(1) dont valeur nette des clients de Roche Habitat	1 703	1 817	457

La société Roche Habitat est la seule entité du Groupe qui présente une réelle saisonnalité de son activité (cf. supra, note 1).

La variation de périmètre liée à l'intégration de Côté Baies fin décembre 2017 n'a pas d'impact significatif sur la présentation des comptes. Il en est de même pour les écarts de conversion liés à la conversion des clients externes des filiales étrangères.

## NOTE 10 – TRÉSORERIE

En K€	30/06/2018	30/06/2017	31/12/2017
Comptes à terme	38 318	35 806	38 904
Comptes courants bancaires et disponibilités	5 338	3 992	3 119
<b>TRÉSORERIE ET ÉQUIVALENTS DE TRÉSORERIE</b>	<b>43 656</b>	<b>39 798</b>	<b>42 023</b>
Concours bancaires créditeurs	-55		
Comptes courants créditeurs (sociétés non consolidées)	-4 445	-2 660	-3 345
<b>TRÉSORERIE CRÉDITRICE (1)</b>	<b>-4 500</b>	<b>-2 660</b>	<b>-3 345</b>
<b>TRÉSORERIE NETTE</b>	<b>39 156</b>	<b>37 138</b>	<b>38 678</b>

(1) La trésorerie créditrice est constatée dans l'état de la situation financière en « Dettes financières courantes ».

Aucun élément de trésorerie n'a été donné en garantie vis-à-vis des tiers.

Il n'existe pas d'élément de trésorerie significatif soumis à restriction (contrôle des changes...).

## NOTE 11 – PROVISIONS COURANTES

En K€	31/12/2017	Dotations	Reprise utilisée	Reprise non utilisée	Ecart de conversion	Autres mouvements	30/06/2018
Provision pour litiges	773						773
Autres provisions	296		-5				291
<b>TOTAL</b>	<b>1 068</b>		<b>-5</b>				<b>1 064</b>

Il n'existe aucun actif ou passif éventuel significatif au 30 juin 2017.

## NOTE 12 – IMPÔTS DIFFÉRÉS

En K€	30/06/2018	30/06/2017	31/12/2017
Différences temporaires fiscales / comptables	195	247	211
Eliminations intra groupe	287	252	207
Engagements de retraite	507	581	491
Dépréciations actifs amortissables Roche Habitat	269		296
Autres impôts différés	7	6	6
<b>TOTAL</b>	<b>1 264</b>	<b>1 085</b>	<b>1 210</b>
Dont impôts différés actifs nets	1 264	1 085	1 210
Dont impôts différés passifs nets			

Les impôts différés non constatés concernent la société Roche Habitat et sont liés aux déficits reportables antérieurs à 2015 (date d'entrée dans le périmètre d'intégration fiscale). Ils s'élèvent à 296 K€ au 30 juin 2018, sans changement par rapport au 31 décembre 2017.